




XPS 12

서비스 설명서

컴퓨터 모델: XPS 12 9250
규정 모델: T02H
규정 유형: T02H001



참고, 주의 및 경고

-  **노트:** "참고"는 태블릿을 보다 효율적으로 사용하는 데 도움을 주는 중요 정보를 제 공합니다.
 -  **주의:** "주의"는 하드웨어 손상이나 데이터 손실의 가능성을 설명하며, 이러한 문제 를 방지할 수 있는 방법을 알려줍니다.
 -  **경고:** "경고"는 재산상의 피해나 심각한 부상 또는 사망을 유발할 수 있는 위험이 있음을 알려줍니다.
-

Copyright © 2015 Dell Inc. 저작권 본사 소유. 이 제품은 미국, 국제 저작권법 및 지적 재산권법에 의해 보호됩니다. Dell™ 및 Dell 로고는 미국 및/또는 기타 관할지역에서 사용되는 Dell Inc.의 상표입니다. 이 문서에 언급된 기타 모든 표시 및 이름은 각 회사의 상표일 수 있습니다.

2015-11

개정 A00

목차


태블릿 내부 작업을 시작하기 전에.....	7
시작하기 전에	7
안전 지침.....	7
권장 도구.....	8
태블릿 내부 작업을 마친 후에.....	9
배터리 분리.....	10
절차.....	10
배터리 장착.....	13
절차.....	13
솔리드 상태 드라이브 분리.....	14
전제조건.....	14
절차.....	14
솔리드 상태 드라이브 장착.....	16
절차.....	16
작업후 필수 조건.....	16
무선 카드 분리.....	17
전제조건.....	17
절차.....	17
무선 카드 장착.....	19
절차.....	19
작업후 필수 조건.....	19

전면 카메라 분리.....	20
전제조건.....	20
절차.....	20
전면 카메라 장착.....	22
절차.....	22
작업후 필수 조건.....	22
후면 카메라 분리.....	23
전제조건.....	23
절차.....	23
후면 카메라 장착.....	25
절차.....	25
작업후 필수 조건.....	25
코인 셀 배터리 분리.....	26
전제조건.....	26
절차.....	26
코인 셀 배터리 장착.....	28
절차.....	28
작업후 필수 조건.....	28
헤드셋 포트 분리.....	29
전제조건.....	29
절차.....	29
헤드셋 포트 장착.....	31
절차.....	31
작업후 필수 조건.....	31

마이크 분리.....	32
전제조건.....	32
절차.....	32
마이크 장착.....	34
절차.....	34
작업후 필수 조건.....	34
전원 버튼 보드 제거.....	35
전제조건.....	35
절차.....	35
전원 버튼 보드 장착.....	37
절차.....	37
작업후 필수 조건.....	37
블룸 버튼 보드 분리.....	38
전제조건.....	38
절차.....	38
블룸 버튼 보드 장착.....	40
절차.....	40
작업후 필수 조건.....	40
시스템 보드 제거.....	41
전제조건.....	41
절차.....	41
시스템 보드 장착.....	45
절차.....	45
작업후 필수 조건.....	45


후면 덮개 제거.....	46
전제조건.....	46
절차.....	46
후면 덮개 장착.....	48
절차.....	48
작업후 필수 조건.....	48
디스플레이 조립품 분리.....	49
전제조건.....	49
절차.....	49
디스플레이 조립품 장착.....	51
절차.....	51
작업후 필수 조건.....	51
BIOS 플래싱.....	52
도움말 보기 및 Dell에 문의하기.....	53
자체 도움말 리소스.....	53
Dell에 문의하기.....	53


태블릿 내부 작업을 시작하기 전에

 **노트:** 이 문서의 이미지는 주문한 태블릿의 구성에 따라 조금씩 다를 수 있습니다.

시작하기 전에

- 1 열려 있는 파일을 모두 저장하고 닫은 다음 사용 중인 응용 프로그램을 모두 종료합니다.
- 2 태블릿을 종료합니다.


- Windows 10: 시작 →  전원 → 종료를 클릭하거나 누릅니다.
- Windows 7: 시작 → 종료를 클릭하거나 누릅니다.


 **노트:** 다른 운영 체제를 사용하고 있는 경우 해당 운영 체제의 설명서에서 종료 지침을 참조하십시오.

- 3 태블릿 및 모든 연결된 장치를 전원 콘센트에서 분리합니다.
- 4 전화선, 네트워크 케이블 등과 같은 모든 케이블을 태블릿에서 분리합니다.
- 5 키보드, 마우스, 모니터 등과 같은 연결된 모든 주변 장치를 태블릿에서 분리합니다.
- 6 해당하는 경우, 모든 미디어 카드 및 광학 디스크를 태블릿에서 분리합니다.

안전 지침

태블릿의 손상을 방지하고 안전하게 작업하기 위해 다음 안전 지침을 따르십시오.

 **경고:** 태블릿의 내부 작업을 시작하기 전에 태블릿과 함께 제공된 안전 정보를 읽고 [태블릿 내부에서 작업하기 전에](#)의 단계를 따르십시오. 태블릿 내부 작업 후에는 [태블릿의 내부 작업 후](#)의 단계를 따르십시오. 안전 모범 사례에 대한 자세한 내용은 www.dell.com/regulatory_compliance의 규정 준수 홈페이지를 참조하십시오.

 **경고:** 태블릿 덮개 또는 패널을 열기 전에 전원을 모두 분리합니다. 태블릿 내부에서 작업한 후에는 전원을 연결하기 전에 덮개, 패널 및 나사를 전부 장착합니다.

- △ 주의: 태블릿의 손상을 방지하려면 작업 표면이 편평하고 깨끗한지 확인합니다.
- △ 주의: 구성 요소 및 카드의 손상을 방지하려면 구성 요소 및 카드를 잡을 때 핀이나 단자를 잡지 말고 모서리를 잡습니다.
- △ 주의: Dell 기술 지원 팀에서 승인하거나 지시한 경우에만 문제 해결 및 수리 작업을 수행할 수 있습니다. Dell사에서 공인하지 않은 서비스로 인한 손상에 대해서는 보상을 받을 수 없습니다. 제품과 함께 제공된 안전 지침을 참조하거나 www.dell.com/regulatory_compliance를 방문해 주십시오.
- △ 주의: 태블릿 내부의 부품을 만지기 전에 태블릿 뒷면의 금속처럼 도색되지 않은 금속 표면을 만져 접지합니다. 작업하는 동안 도색되지 않은 금속 표면을 주기적으로 만져 내부 구성 부품을 손상시킬 수 있는 정전기를 제거합니다.
- △ 주의: 케이블을 분리할 때는 케이블을 직접 잡아 당기지 말고 커넥터나 당김 탭을 잡아 당깁니다. 일부 케이블에는 잠금 탭이 있는 커넥터가 달려 있으므로 이와 같은 종류의 나비 나사를 분리해야 합니다. 케이블을 분리하기 전에 커넥터 핀이 구부러지지 않도록 평평하게 놓여있는지 확인하십시오. 케이블을 연결하는 경우 포트 및 커넥터가 올바르게 정렬되었는지 확인하십시오.
- △ 주의: 매체 카드 판독기에서 설치된 카드를 모두 눌러 꺼냅니다.

권장 도구

이 문서의 절차를 수행하기 위해 다음 도구가 필요할 수 있습니다.

- 십자 드라이버
- 플라스틱 스크라이브

태블릿 내부 작업을 마친 후에

△ 주의: 태블릿 내부에 나사가 남아 있거나 느슨한 나사가 존재하는 경우 태블릿이 심각하게 손상될 수 있습니다.

- 1 나사를 모두 장착하고 태블릿 내부에 남아 있는 나사가 없는지 확인합니다.
- 2 태블릿을 사용하기 전에 분리한 모든 외부 장치, 주변 장치 및 케이블을 연결합니다.
- 3 태블릿을 사용하기 전에 분리한 모든 미디어 카드, 디스크 및 기타 부품을 다시 연결합니다.
- 4 전원 콘센트에 태블릿과 연결된 모든 장치를 연결합니다.
- 5 태블릿의 전원을 켭니다.

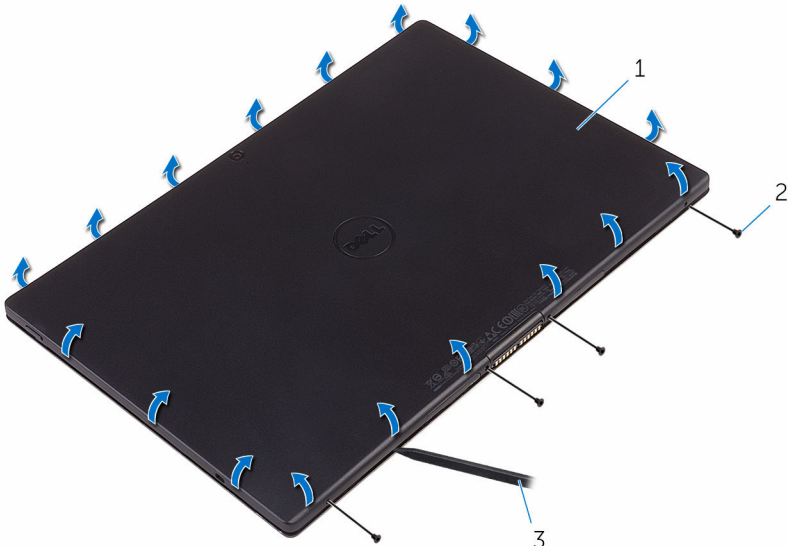
배터리 분리

⚠ 경고: 태블릿의 내부 작업을 시작하기 전에 태블릿과 함께 제공된 안전 정보를 읽고 [태블릿 내부에서 작업하기 전에](#)의 단계를 따르십시오. 태블릿 내부 작업 후에는 [태블릿의 내부 작업 후](#)의 단계를 따르십시오. 안전 모범 사례에 대한 자세한 내용은 www.dell.com/regulatory_compliance의 규정 준수 홈페이지를 참고하십시오.

절차

⚠ 주의: 디스플레이의 굽힘을 방지하려면 태블릿을 열기 전에 태블릿을 부드러운 천이나 깨끗한 표면에 놓도록 합니다.

- 1 태블릿을 뒤집어 놓습니다.
- 2 후면 덮개 조립품을 디스플레이 조립품에 고정하는 나사를 분리합니다.
- 3 플라스틱 스크라이브를 사용하여 후면 덮개 조립품의 가장자리를 따라 들어냅니다.



- | | | | |
|---|------------|---|--------|
| 1 | 후면 덮개 조립품 | 2 | 나사(4개) |
| 3 | 플라스틱 스크라이브 | | |

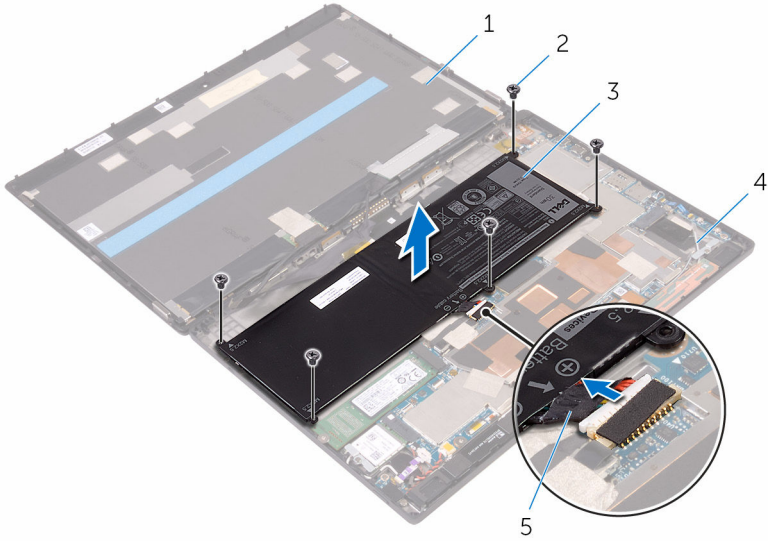
- 4 후면 덮개 조립품을 조심스럽게 들어 올린 후 뒤집어 놓습니다.



1 후면 덮개 조립품

- 5 배터리를 후면 덮개 조립품에 고정하는 나사를 분리합니다.
6 시스템 보드에서 배터리 케이블을 분리합니다.

7 배터리를 해당 케이블과 함께 들어 올려 후면 덮개 조립품에서 분리합니다.



- 1 디스플레이 조립품
- 3 배터리
- 5 배터리 케이블

- 2 나사(5개)
- 4 후면 덮개 조립품

배터리 장착



경고: 태블릿의 내부 작업을 시작하기 전에 태블릿과 함께 제공된 안전 정보를 읽고 [태블릿 내부에서 작업하기 전에](#)의 단계를 따르십시오. 태블릿 내부 작업 후에는 [태블릿의 내부 작업 후](#)의 단계를 따르십시오. 안전 모범 사례에 대한 자세한 내용은 www.dell.com/regulatory_compliance의 규정 준수 홈페이지를 참고하십시오.

절차

- 1 배터리의 나사 구멍을 후면 덮개 조립품의 나사 구멍에 맞춥니다.
- 2 배터리를 후면 덮개 조립품에 고정하는 나사를 장착합니다.
- 3 배터리 케이블을 시스템 보드에 연결합니다.
- 4 후면 덮개 조립품을 디스플레이 조립품에 맞추고 제자리에 끼웁니다.
- 5 후면 덮개 조립품을 디스플레이 조립품에 고정하는 나사를 장착합니다.
- 6 태블릿을 뒤집어 놓습니다.

솔리드 상태 드라이브 분리

- ⚠ 경고: 태블릿의 내부 작업을 시작하기 전에 태블릿과 함께 제공된 안전 정보를 읽고 [태블릿 내부에서 작업하기 전에](#)의 단계를 따르십시오. 태블릿 내부 작업 후에는 [태블릿의 내부 작업 후](#)의 단계를 따르십시오. 안전 모범 사례에 대한 자세한 내용은 www.dell.com/regulatory_compliance의 규정 준수 홈페이지를 참고하십시오.
- ⚠ 주의: 고정 상태 드라이브는 손상되기 쉽습니다. 고정 상태 드라이브를 다룰 때는 조심스럽게 다루십시오.
- ⚠ 주의: 데이터 손실 위험이 있으므로 태블릿이 켜져 있거나 절전 모드인 상태에서 SSD(반도체 드라이브)를 분리하지 마십시오.

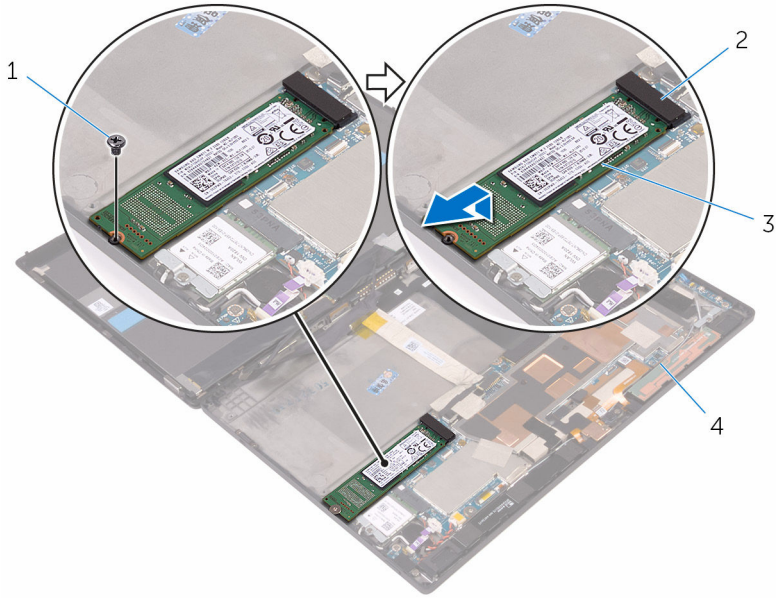
전제조건

[배터리](#)를 분리합니다.

절차

- 1 SSD를 후면 덮개 조립품에 고정하는 나사를 분리합니다.


2 SSD를 후면 덮개 조립품에서 들어 올려 분리합니다.




- 1 나사
- 3 SSD

- 2 SSD 슬롯
- 4 후면 덮개 조립품

솔리드 상태 드라이브 장착

 경고: 태블릿의 내부 작업을 시작하기 전에 태블릿과 함께 제공된 안전 정보를 읽고 [태블릿 내부에서 작업하기 전에](#)의 단계를 따르십시오. 태블릿 내부 작업 후에는 [태블릿의 내부 작업 후](#)의 단계를 따르십시오. 안전 모범 사례에 대한 자세한 내용은 www.dell.com/regulatory_compliance의 규정 준수 홈페이지를 참고하십시오.

 주의: 고정 상태 드라이브는 손상되기 쉽습니다. 고정 상태 드라이브를 다룰 때는 조심스럽게 다루십시오.

절차

- 1 SSD를 시스템 보드의 슬롯에 밀어 넣습니다.
- 2 SSD의 나사 구멍을 후면 덮개 조립품의 나사 구멍에 맞춥니다.
- 3 SSD를 후면 덮개 조립품에 고정하는 나사를 장착합니다.

작업후 필수 조건

[배터리](#)를 장착합니다.

무선 카드 분리



경고: 태블릿의 내부 작업을 시작하기 전에 태블릿과 함께 제공된 안전 정보를 읽고 [태블릿 내부에서 작업하기 전에](#)의 단계를 따르십시오. 태블릿 내부 작업 후에는 [태블릿의 내부 작업 후](#)의 단계를 따르십시오. 안전 모범 사례에 대한 자세한 내용은 www.dell.com/regulatory_compliance의 규정 준수 홈페이지를 참고하십시오.

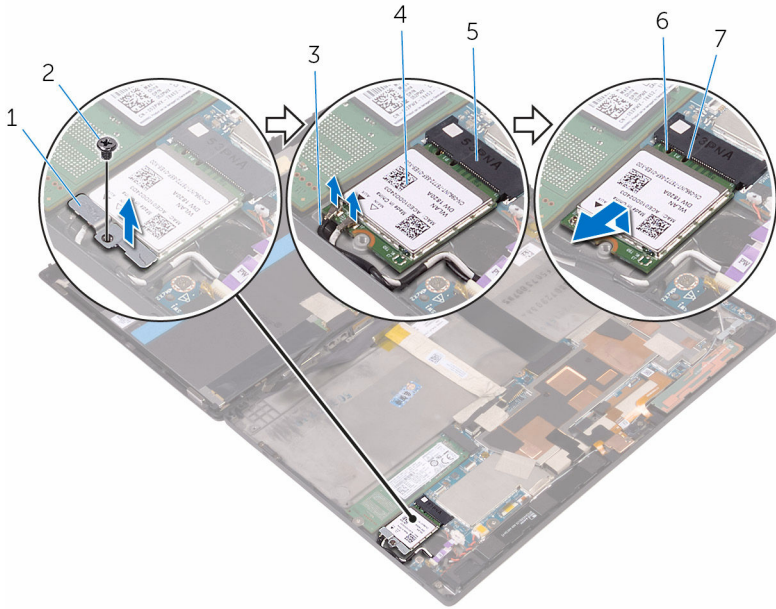
전제조건

[배터리](#)를 분리합니다.

절차

- 1 무선 카드 브래킷과 무선 카드를 시스템 보드에 고정시키는 나사를 분리합니다.
- 2 무선 카드 브래킷을 무선 카드에서 들어 올립니다.
- 3 무선 카드에서 안테나 케이블을 분리합니다.


4 무선 카드를 밀어서 무선 카드 슬롯 밖으로 빼냅니다.




- 1 무선 카드 브래킷
- 3 안테나 케이블(2개)
- 5 무선 카드 슬롯
- 7 탭

- 2 나사
- 4 무선 카드
- 6 노치

무선 카드 장착

 경고: 태블릿의 내부 작업을 시작하기 전에 태블릿과 함께 제공된 안전 정보를 읽고 [태블릿 내부에서 작업하기 전에](#)의 단계를 따르십시오. 태블릿 내부 작업 후에는 [태블릿의 내부 작업 후](#)의 단계를 따르십시오. 안전 모범 사례에 대한 자세한 내용은 www.dell.com/regulatory_compliance의 규정 준수 홈페이지를 참고하십시오.

절차

 주의: 무선 미니 카드의 손상을 방지하려면 카드 아래에 케이블을 올려 놓지 마십시오.

- 1 무선 카드의 노치를 무선 카드 슬롯의 탭에 맞춘 후 카드를 무선 카드 슬롯으로 밀어 넣습니다.
- 2 무선 카드의 나사 구멍을 시스템 보드의 나사 구멍에 맞춥니다.
- 3 안테나 케이블을 무선 카드에 연결합니다. 다음 표는 태블릿에서 지원되는 무선 카드에 대한 안테나 케이블 색상표입니다.

무선 카드의 커넥터

안테나 케이블 색상

주(흰색 삼각형)

흰색

보조(검정색 삼각형)

검정색

- 4 무선 카드 브래킷의 나사 구멍을 시스템 보드의 나사 구멍에 맞춥니다.
- 5 무선 카드 브래킷과 무선 카드를 시스템 보드에 고정시키는 나사를 장착합니다.

작업후 필수 조건

[배터리](#)를 장착합니다.

전면 카메라 분리



경고: 태블릿의 내부 작업을 시작하기 전에 태블릿과 함께 제공된 안전 정보를 읽고 [태블릿 내부에서 작업하기 전에](#)의 단계를 따르십시오. 태블릿 내부 작업 후에는 [태블릿의 내부 작업 후](#)의 단계를 따르십시오. 안전 모범 사례에 대한 자세한 내용은 www.dell.com/regulatory_compliance의 규정 준수 홈페이지를 참고하십시오.

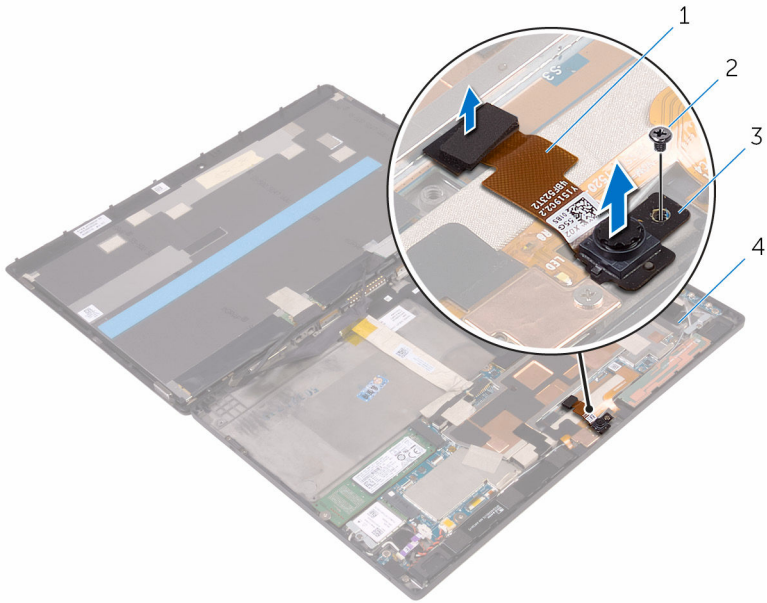
전제조건

[배터리](#)를 분리합니다.

절차

- 1 전면 카메라를 후면 덮개 조립품에 고정하는 나사를 분리합니다.
- 2 시스템 보드에서 카메라 케이블을 분리합니다.

3 전면 카메라를 해당 케이블과 함께 들어 올려 후면 덮개 조립품에서 분리합니다.



- 1 카메라 케이블
- 3 전면 카메라

- 2 나사
- 4 후면 덮개 조립품

전면 카메라 장착



경고: 태블릿의 내부 작업을 시작하기 전에 태블릿과 함께 제공된 안전 정보를 읽고 [태블릿 내부에서 작업하기 전에](#)의 단계를 따르십시오. 태블릿 내부 작업 후에는 [태블릿의 내부 작업 후](#)의 단계를 따르십시오. 안전 모범 사례에 대한 자세한 내용은 www.dell.com/regulatory_compliance의 규정 준수 홈페이지를 참고하십시오.

절차

- 1 전면 카메라의 나사 구멍을 후면 덮개의 나사 구멍에 맞춥니다.
- 2 전면 카메라를 후면 덮개 조립품에 고정하는 나사를 장착합니다.
- 3 카메라 케이블을 시스템 보드에 연결합니다.

작업후 필수 조건

[배터리](#)를 장착합니다.

후면 카메라 분리



경고: 태블릿의 내부 작업을 시작하기 전에 태블릿과 함께 제공된 안전 정보를 읽고 [태블릿 내부에서 작업하기 전에](#)의 단계를 따르십시오. 태블릿 내부 작업 후에는 [태블릿의 내부 작업 후](#)의 단계를 따르십시오. 안전 모범 사례에 대한 자세한 내용은 www.dell.com/regulatory_compliance의 규정 준수 홈페이지를 참조하십시오.

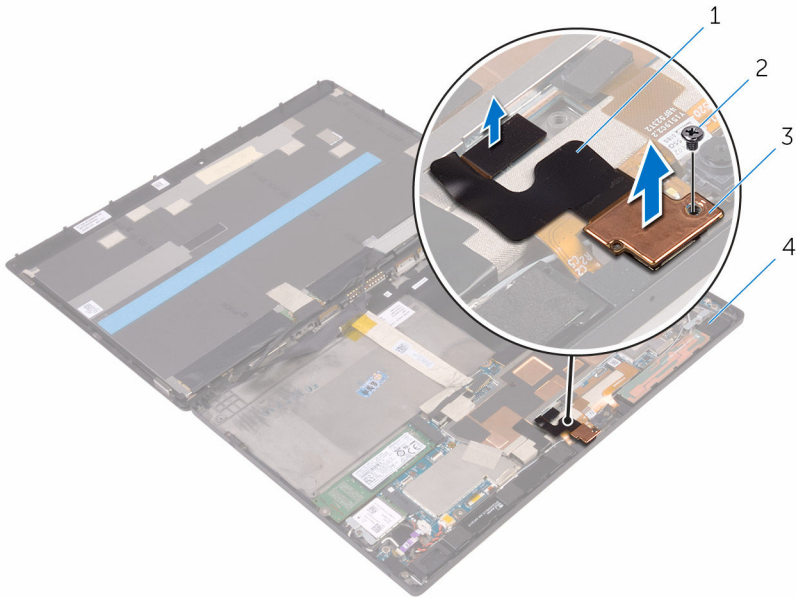
전제조건

[배터리](#)를 분리합니다.

절차

- 1 후면 카메라를 후면 덮개 조립품에 고정시키는 나사를 분리합니다.
- 2 시스템 보드에서 카메라 케이블을 분리합니다.

3 후면 카메라를 해당 케이블과 함께 들어 올려 후면 덮개 조립품에서 분리합니다.



1 카메라 케이블
3 후면 카메라

2 나사
4 후면 덮개 조립품

후면 카메라 장착



경고: 태블릿의 내부 작업을 시작하기 전에 태블릿과 함께 제공된 안전 정보를 읽고 [태블릿 내부에서 작업하기 전에](#)의 단계를 따르십시오. 태블릿 내부 작업 후에는 [태블릿의 내부 작업 후](#)의 단계를 따르십시오. 안전 모범 사례에 대한 자세한 내용은 www.dell.com/regulatory_compliance의 규정 준수 홈페이지를 참고하십시오.


절차


- 1 후면 카메라의 나사 구멍을 후면 덮개의 나사 구멍에 맞춥니다.
- 2 후면 카메라를 후면 덮개 조립품에 고정시키는 나사를 장착합니다.
- 3 카메라 케이블을 시스템 보드에 연결합니다.

작업후 필수 조건

[배터리](#)를 장착합니다.

코인 셀 배터리 분리

 경고: 태블릿의 내부 작업을 시작하기 전에 태블릿과 함께 제공된 안전 정보를 읽고 [태블릿 내부에서 작업하기 전에](#)의 단계를 따르십시오. 태블릿 내부 작업 후에는 [태블릿의 내부 작업 후](#)의 단계를 따르십시오. 안전 모범 사례에 대한 자세한 내용은 www.dell.com/regulatory_compliance의 규정 준수 홈페이지를 참고하십시오.

 주의: 코인 셀 배터리를 분리하면 BIOS 설치 프로그램 설정이 기본값으로 재설정됩니다. 분리하기 전에 BIOS 설치 프로그램의 설정을 기록하는 것이 좋습니다.

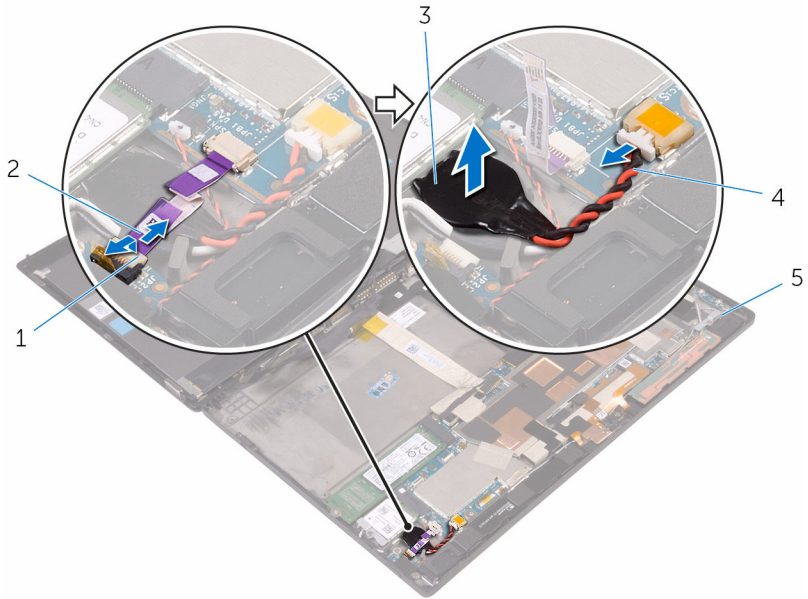
전제조건

[배터리](#)를 분리합니다.

절차

- 1 래치를 들어 올리고 전원 버튼 보드에서 전원 버튼 보드 케이블을 분리합니다.
- 2 시스템 보드에서 코인 셀 배터리 케이블을 분리합니다.

3 후면 덮개 조립품에서 코인 셀 배터리를 분리합니다.



1 래치

2 전원 버튼 보드 케이블

3 코인 셀 전지

4 코인 셀 배터리 케이블

5 후면 덮개 조립품

코인 셀 배터리 장착



경고: 태블릿의 내부 작업을 시작하기 전에 태블릿과 함께 제공된 안전 정보를 읽고 [태블릿 내부에서 작업하기 전에](#)의 단계를 따르십시오. 태블릿 내부 작업 후에는 [태블릿의 내부 작업 후](#)의 단계를 따르십시오. 안전 모범 사례에 대한 자세한 내용은 www.dell.com/regulatory_compliance의 규정 준수 홈페이지를 참고하십시오.

절차

- 1 후면 덮개 조립품에 코인 셀 전지를 부착합니다.
- 2 시스템 보드에 코인 셀 전지 케이블을 연결합니다.
- 3 전원 버튼 보드 케이블을 전원 버튼 보드의 커넥터에 밀어넣고 래치를 눌러 케이블을 고정합니다.

작업후 필수 조건

[배터리](#)를 장착합니다.

헤드셋 포트 분리



경고: 태블릿의 내부 작업을 시작하기 전에 태블릿과 함께 제공된 안전 정보를 읽고 [태블릿 내부에서 작업하기 전에](#)의 단계를 따르십시오. 태블릿 내부 작업 후에는 [태블릿의 내부 작업 후](#)의 단계를 따르십시오. 안전 모범 사례에 대한 자세한 내용은 www.dell.com/regulatory_compliance의 규정 준수 홈페이지를 참고하십시오.

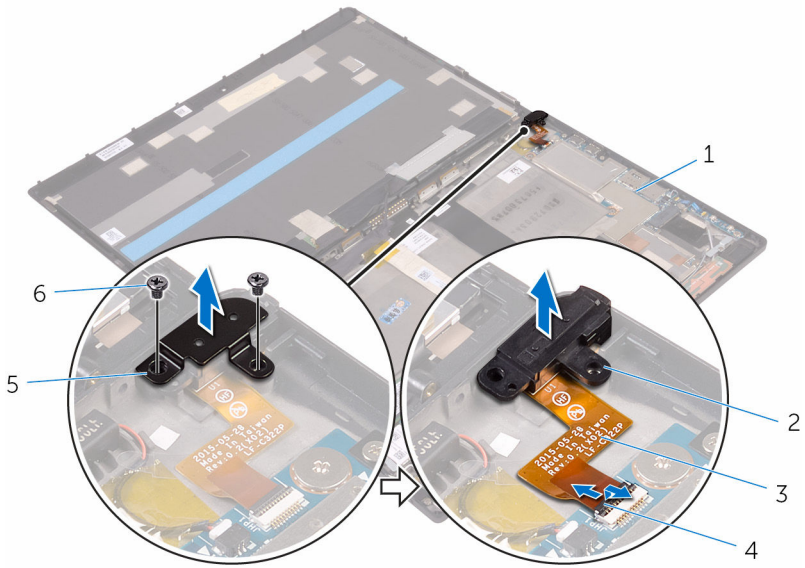
전제조건

[배터리](#)를 분리합니다.

절차

- 1 헤드셋 포트 브래킷 및 헤드셋 포트를 후면 덮개 조립품에 고정시키는 나사를 분리합니다.
- 2 헤드셋 포트 브래킷을 들어 올려 헤드셋 포트에서 분리합니다.
- 3 래치를 들어 올리고 시스템 보드에서 헤드셋 포트 케이블을 분리합니다.

4 헤드셋 포트를 해당 케이블과 함께 들어 올려 후면 덮개 조립품에서 분리합니다.



- 1 후면 덮개 조립품
- 3 헤드셋 포트 케이블
- 5 헤드셋 포트 브래킷

- 2 헤드셋 포트
- 4 래치
- 6 나사(2개)

헤드셋 포트 장착



경고: 태블릿의 내부 작업을 시작하기 전에 태블릿과 함께 제공된 안전 정보를 읽고 [태블릿 내부에서 작업하기 전에](#)의 단계를 따르십시오. 태블릿 내부 작업 후에는 [태블릿의 내부 작업 후](#)의 단계를 따르십시오. 안전 모범 사례에 대한 자세한 내용은 www.dell.com/regulatory_compliance의 규정 준수 홈페이지를 참고하십시오.

절차

- 1 헤드셋 포트 케이블을 시스템 보드의 커넥터에 밀어넣고 래치를 눌러 케이블을 고정합니다.
- 2 헤드셋 포트 브래킷 및 헤드셋 포트의 나사 구멍을 후면 덮개 조립품의 나사 구멍에 맞춥니다.
- 3 헤드셋 포트 브래킷 및 헤드셋 포트를 후면 덮개 조립품에 고정시키는 나사를 장착합니다.

작업후 필수 조건

[배터리](#)를 장착합니다.

마이크 분리



경고: 태블릿의 내부 작업을 시작하기 전에 태블릿과 함께 제공된 안전 정보를 읽고 [태블릿 내부에서 작업하기 전에](#)의 단계를 따르십시오. 태블릿 내부 작업 후에는 [태블릿의 내부 작업 후](#)의 단계를 따르십시오. 안전 모범 사례에 대한 자세한 내용은 www.dell.com/regulatory_compliance의 규정 준수 홈페이지를 참고하십시오.

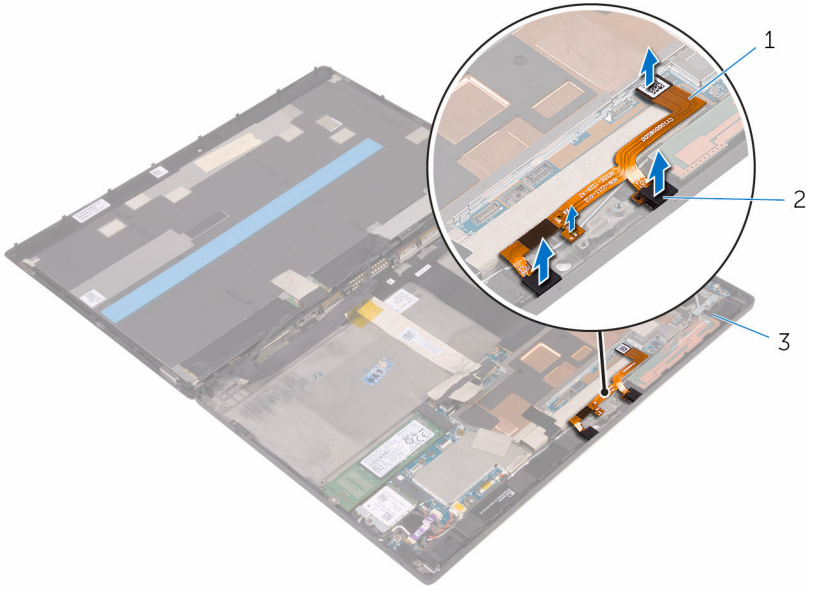
전제조건

- 1 [배터리](#)를 분리합니다.
- 2 [전면 카메라](#)를 분리합니다.
- 3 [후면 카메라](#)를 분리합니다.

절차

- 1 시스템 보드에서 마이크 케이블을 분리합니다.

2 마이크를 케이블과 함께 들어 올려 후면 덮개 조립품에서 분리합니다.



- 1 마이크론 케이블
- 3 후면 덮개 조립품

2 마이크 (2개)

마이크 장착



경고: 태블릿의 내부 작업을 시작하기 전에 태블릿과 함께 제공된 안전 정보를 읽고 [태블릿 내부에서 작업하기 전에](#)의 단계를 따르십시오. 태블릿 내부 작업 후에는 [태블릿의 내부 작업 후](#)의 단계를 따르십시오. 안전 모범 사례에 대한 자세한 내용은 www.dell.com/regulatory_compliance의 규정 준수 홈페이지를 참고하십시오.

절차

- 1 마이크를 후면 덮개 조립품에 맞추고 제자리에 끼웁니다.
- 2 마이크 케이블을 시스템 보드에 연결합니다.

작업후 필수 조건

- 1 [후면 카메라](#)를 장착합니다.
- 2 [전면 카메라](#)를 장착합니다.
- 3 [배터리](#)를 장착합니다.

전원 버튼 보드 제거



경고: 태블릿의 내부 작업을 시작하기 전에 태블릿과 함께 제공된 안전 정보를 읽고 [태블릿 내부에서 작업하기 전에](#)의 단계를 따르십시오. 태블릿 내부 작업 후에는 [태블릿의 내부 작업 후](#)의 단계를 따르십시오. 안전 모범 사례에 대한 자세한 내용은 www.dell.com/regulatory_compliance의 규정 준수 홈페이지를 참고하십시오.

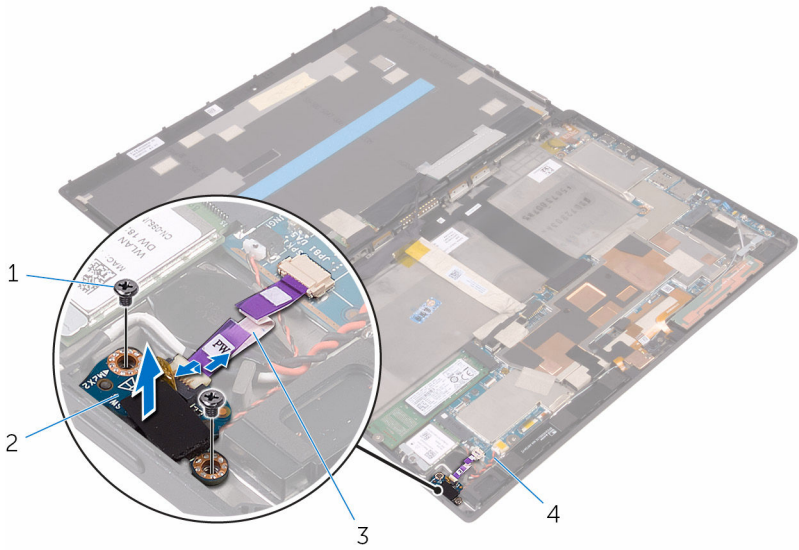
전제조건

[배터리](#)를 분리합니다.

절차

- 1 전원 버튼 보드를 후면 덮개 조립품에 고정하는 나사를 분리합니다.
- 2 래치를 들어 올리고 전원 버튼 보드에서 전원 버튼 보드 케이블을 분리합니다.

3 후면 덮개 조립품에서 전원 버튼 보드를 분리합니다.



1 나사(2개)

2 전원 버튼 보드

3 전원 버튼 보드 케이블

4 후면 덮개 조립품

전원 버튼 보드 장착



경고: 태블릿의 내부 작업을 시작하기 전에 태블릿과 함께 제공된 안전 정보를 읽고 [태블릿 내부에서 작업하기 전에](#)의 단계를 따르십시오. 태블릿 내부 작업 후에는 [태블릿의 내부 작업 후](#)의 단계를 따르십시오. 안전 모범 사례에 대한 자세한 내용은 www.dell.com/regulatory_compliance의 규정 준수 홈페이지를 참고하십시오.

절차

- 1 전원 버튼 보드의 나사 구멍을 후면 덮개 조립품의 나사 구멍에 맞춥니다.
- 2 전원 버튼 보드를 후면 덮개 조립품에 고정하는 나사를 장착합니다.
- 3 전원 버튼 보드 케이블을 전원 버튼 보드의 커넥터에 밀어넣고 커넥터 래치를 눌러 케이블을 고정합니다.

작업후 필수 조건

[배터리](#)를 장착합니다.

볼륨 버튼 보드 분리



경고: 태블릿의 내부 작업을 시작하기 전에 태블릿과 함께 제공된 안전 정보를 읽고 [태블릿 내부에서 작업하기 전에](#)의 단계를 따르십시오. 태블릿 내부 작업 후에는 [태블릿의 내부 작업 후](#)의 단계를 따르십시오. 안전 모범 사례에 대한 자세한 내용은 www.dell.com/regulatory_compliance의 규정 준수 홈페이지를 참고하십시오.

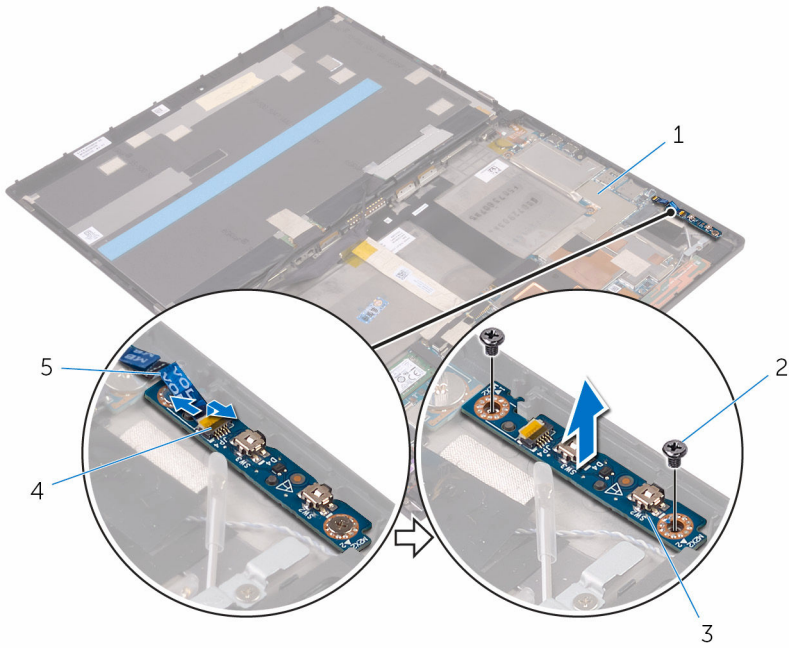
전제조건

[배터리](#)를 분리합니다.

절차

- 1 볼륨 버튼 보드를 후면 덮개 조립품에 고정하는 나사를 분리합니다.
- 2 래치를 들어 올리고 볼륨 버튼 보드에서 볼륨 버튼 보드 케이블을 분리합니다.

3 후면 덮개 조립품에서 볼륨 버튼 보드를 분리합니다.



- 1 후면 덮개 조립품
- 3 볼륨 버튼 보드
- 5 볼륨 버튼 보드 케이블

- 2 나사(2개)
- 4 래치

볼륨 버튼 보드 장착



경고: 태블릿의 내부 작업을 시작하기 전에 태블릿과 함께 제공된 안전 정보를 읽고 [태블릿 내부에서 작업하기 전에](#)의 단계를 따르십시오. 태블릿 내부 작업 후에는 [태블릿의 내부 작업 후](#)의 단계를 따르십시오. 안전 모범 사례에 대한 자세한 내용은 www.dell.com/regulatory_compliance의 규정 준수 홈페이지를 참고하십시오.

절차

- 1 볼륨 버튼 보드의 나사 구멍을 후면 덮개 조립품의 나사 구멍에 맞춥니다.
- 2 볼륨 버튼 보드를 후면 덮개 조립품에 고정하는 나사를 장착합니다.
- 3 볼륨 버튼 보드 케이블을 볼륨 버튼 보드의 커넥터에 밀어넣고 래치를 눌러 케이블을 고정합니다.

작업후 필수 조건

[배터리](#)를 장착합니다.

시스템 보드 제거



경고: 태블릿의 내부 작업을 시작하기 전에 태블릿과 함께 제공된 안전 정보를 읽고 [태블릿 내부에서 작업하기 전에](#)의 단계를 따르십시오. 태블릿 내부 작업 후에는 [태블릿의 내부 작업 후](#)의 단계를 따르십시오. 안전 모범 사례에 대한 자세한 내용은 www.dell.com/regulatory_compliance의 규정 준수 홈페이지를 참고하십시오.



노트: 태블릿의 서비스 태그는 시스템 보드에 저장되어 있습니다. 시스템 보드를 교체한 후에 BIOS의 설정 프로그램에 서비스 태그를 반드시 입력해야 합니다.



노트: 시스템 보드를 교체하면 시스템 설정을 사용하여 변경된 BIOS 변경사항이 모두 제거됩니다. BIOS 설치 프로그램에 다시 만들어야 합니다. 시스템 보드를 교체한 후 원하는 대로 변경합니다.



노트: 시스템 보드에서 케이블을 분리하기 전에 커넥터의 위치를 기록하여 시스템 보드를 교체한 후에 정확하게 다시 연결할 수 있도록 합니다.

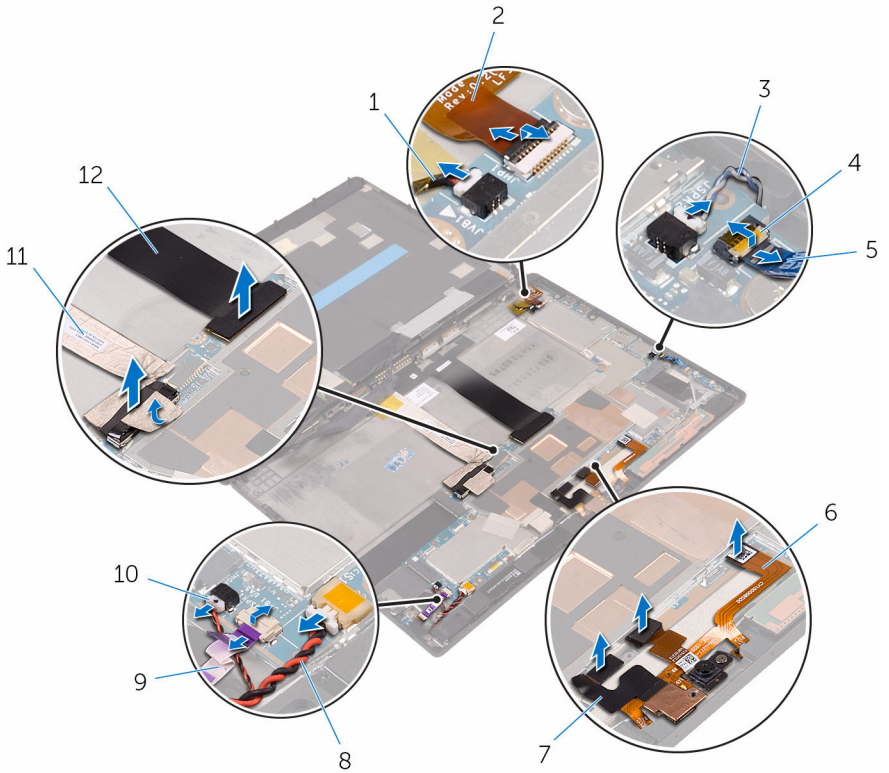
전제조건

- 1 [배터리](#)를 분리합니다.
- 2 [솔리드 상태 드라이브](#)를 분리합니다.
- 3 [무선 카드](#)를 분리합니다.

절차

- 1 시스템 보드에서 스피커 케이블, 카메라 케이블, 마이크 케이블 및 코인 셀 전지 케이블을 분리합니다.

2 래치를 들어 올리고 시스템 보드에서 헤드셋 포트 케이블, 전원 버튼 보드 케이블 및 디스플레이 케이블을 분리합니다.

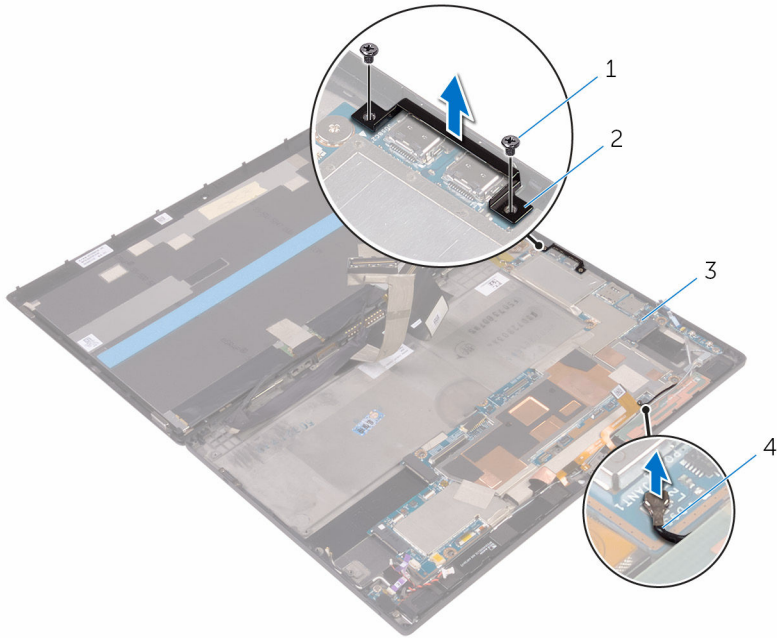


- | | |
|----------------|----------------|
| 1 진동 모터 케이블 | 2 헤드셋 포트 케이블 |
| 3 스피커 케이블 | 4 래치 |
| 5 볼륨 버튼 보드 케이블 | 6 마이크론 케이블 |
| 7 카메라 케이블(2개) | 8 코인 셀 배터리 케이블 |
| 9 전원 버튼 보드 케이블 | 10 스피커 케이블 |
| 11 디스플레이 케이블 | 12 도크 커넥터 케이블 |

3 안테나 케이블을 시스템 보드에서 들어올려 분리합니다.

4 I/O 브래킷을 시스템 보드에 고정시키는 나사를 분리합니다.

5 I/O 브래킷을 시스템 보드에서 들어올려 분리합니다.



1 나사(2개)

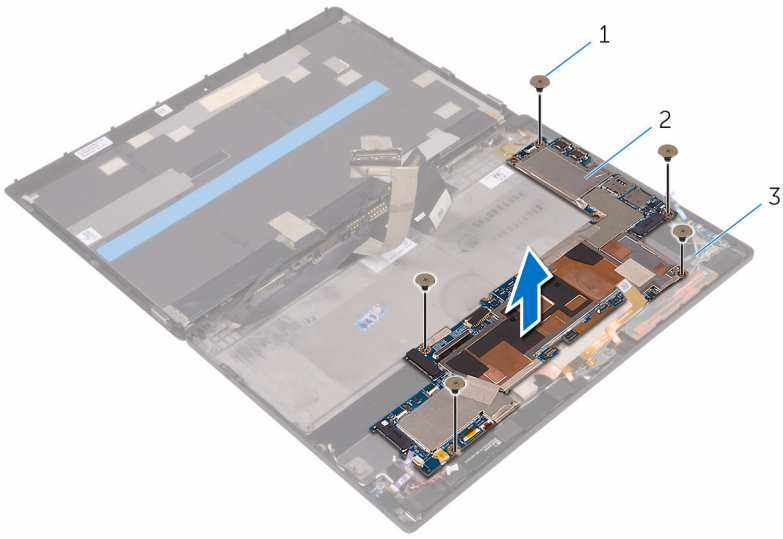
2 I/O 브래킷

3 후면 덮개 조립품

4 안테나 케이블

6 시스템 보드를 후면 덮개 조립품에 고정하는 나사를 분리합니다.

7 후면 덮개 조립품에서 시스템 보드를 분리합니다.



1 나사(5개)

2 시스템 보드

3 후면 덮개 조립품

시스템 보드 장착



경고: 태블릿의 내부 작업을 시작하기 전에 태블릿과 함께 제공된 안전 정보를 읽고 [태블릿 내부에서 작업하기 전에](#)의 단계를 따르십시오. 태블릿 내부 작업 후에는 [태블릿의 내부 작업 후](#)의 단계를 따르십시오. 안전 모범 사례에 대한 자세한 내용은 www.dell.com/regulatory_compliance의 규정 준수 홈페이지를 참고하십시오.



노트: 태블릿의 서비스 태그는 시스템 보드에 저장되어 있습니다. 시스템 보드를 교체한 후에 BIOS의 설정 프로그램에 서비스 태그를 반드시 입력해야 합니다.



노트: 시스템 보드를 교체하면 시스템 설정을 사용하여 변경된 BIOS 변경사항이 모두 제거됩니다. BIOS 설치 프로그램에 다시 만들어야 합니다. 시스템 보드를 교체한 후 원하는 대로 변경합니다.

절차

- 1 시스템 보드의 나사 구멍을 후면 덮개 조립품의 나사 구멍에 맞춥니다.
- 2 시스템 보드를 후면 덮개 조립품에 고정하는 나사를 장착합니다.
- 3 I/O 브래킷의 나사 구멍을 시스템 보드의 나사 구멍에 맞춥니다.
- 4 I/O 브래킷을 시스템 보드에 고정시키는 나사를 끼웁니다.
- 5 헤드셋 포트 케이블, 전원 버튼 보드 케이블 및 디스플레이 조립품 케이블을 시스템 보드의 해당 커넥터에 끼워 넣고 래치를 눌러 케이블을 고정합니다.
- 6 스피커 케이블, 카메라 케이블, 마이크 케이블 및 코인 셀 전지 케이블을 시스템 보드의 해당 커넥터에 연결합니다.

작업후 필수 조건

- 1 [무선 카드](#)를 장착합니다.
- 2 [솔리드 상태 드라이브](#)를 장착합니다.
- 3 [배터리](#)를 장착합니다.

후면 덮개 제거



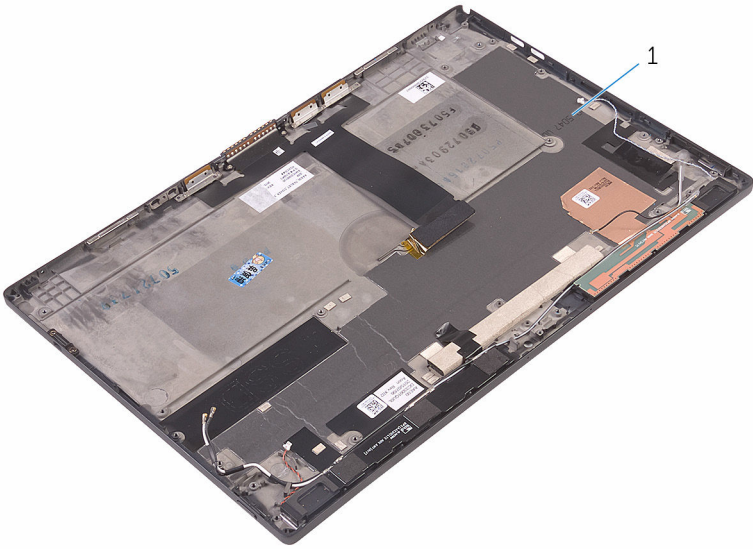
경고: 태블릿의 내부 작업을 시작하기 전에 태블릿과 함께 제공된 안전 정보를 읽고 [태블릿 내부에서 작업하기 전에](#)의 단계를 따르십시오. 태블릿 내부 작업 후에는 [태블릿의 내부 작업 후](#)의 단계를 따르십시오. 안전 모범 사례에 대한 자세한 내용은 www.dell.com/regulatory_compliance의 규정 준수 홈페이지를 참고하십시오.

전제조건

- 1 [배터리](#)를 분리합니다.
- 2 [솔리드 상태 드라이브](#)를 분리합니다.
- 3 [무선 카드](#)를 분리합니다.
- 4 [전면 카메라](#)를 분리합니다.
- 5 [후면 카메라](#)를 분리합니다.
- 6 [코인 셀 배터리](#)를 분리합니다.
- 7 [헤드셋 포트](#)를 분리합니다.
- 8 [마이크](#)를 분리합니다.
- 9 [전원 단추 보드](#)를 분리합니다.
- 10 [볼륨 버튼 보드](#)를 분리합니다.
- 11 [시스템 보드](#)를 분리합니다.
- 12 [디스플레이 어셈블리](#)를 분리합니다.

절차

전제 조건을 수행한 후 후면 덮개를 그대로 둡니다.



1 후면 덮개

후면 덮개 장착



경고: 태블릿의 내부 작업을 시작하기 전에 태블릿과 함께 제공된 안전 정보를 읽고 [태블릿 내부에서 작업하기 전에](#)의 단계를 따르십시오. 태블릿 내부 작업 후에는 [태블릿의 내부 작업 후](#)의 단계를 따르십시오. 안전 모범 사례에 대한 자세한 내용은 www.dell.com/regulatory_compliance의 규정 준수 홈페이지를 참고하십시오.

절차

후면 덮개를 편평한 곳에 놓습니다.

작업후 필수 조건

- 1 [디스플레이 어셈블리](#)를 장착합니다.
- 2 [시스템 보드](#)를 장착합니다.
- 3 [볼륨 버튼 보드](#)를 장착합니다.
- 4 [전원 버튼 보드](#)를 장착합니다.
- 5 [마이크](#)를 장착합니다.
- 6 [헤드셋 포트](#)를 장착합니다.
- 7 [코인 셀 배터리](#)를 장착합니다.
- 8 [후면 카메라](#)를 장착합니다.
- 9 [전면 카메라](#)를 장착합니다.
- 10 [무선 카드](#)를 장착합니다.
- 11 [솔리드 상태 드라이브](#)를 장착합니다.
- 12 [배터리](#)를 장착합니다.

디스플레이 조립품 분리



경고: 태블릿의 내부 작업을 시작하기 전에 태블릿과 함께 제공된 안전 정보를 읽고 [태블릿 내부에서 작업하기 전에](#)의 단계를 따르십시오. 태블릿 내부 작업 후에는 [태블릿의 내부 작업 후](#)의 단계를 따르십시오. 안전 모범 사례에 대한 자세한 내용은 www.dell.com/regulatory_compliance의 규정 준수 홈페이지를 참고하십시오.

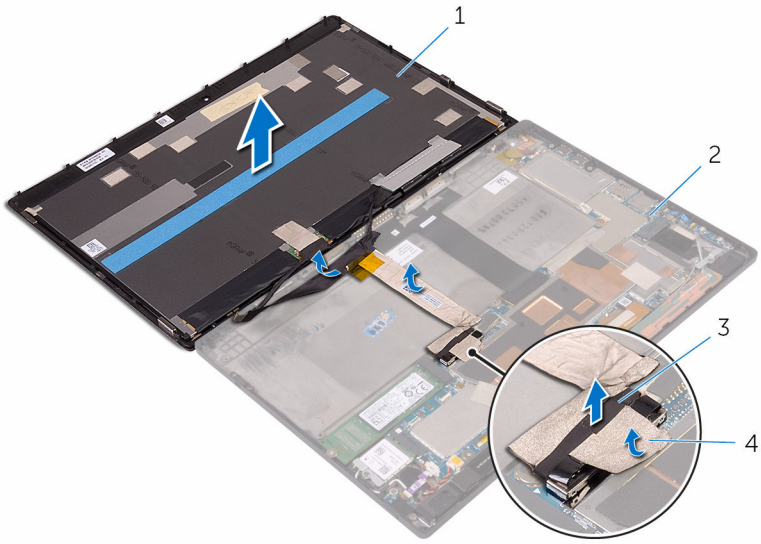
전제조건

[배터리](#)를 분리합니다.

절차

- 1 시스템 보드에서 디스플레이 케이블을 분리합니다.
- 2 당김 탭을 사용하여 시스템 보드에서 디스플레이 케이블을 분리합니다.
- 3 후면 덮개 조립품에서 디스플레이 케이블을 분리합니다.

4 디스플레이 조립품을 해당 케이블과 함께 들어 올려 후면 덮개 조립품에서 분리합니다.



- 1 디스플레이 조립품
- 3 당김 탭

- 2 후면 덮개 조립품
- 4 디스플레이 케이블

디스플레이 조립품 장착



경고: 태블릿의 내부 작업을 시작하기 전에 태블릿과 함께 제공된 안전 정보를 읽고 [태블릿 내부에서 작업하기 전에](#)의 단계를 따르십시오. 태블릿 내부 작업 후에는 [태블릿의 내부 작업 후](#)의 단계를 따르십시오. 안전 모범 사례에 대한 자세한 내용은 www.dell.com/regulatory_compliance의 규정 준수 홈페이지를 참고하십시오.

절차


- 1 디스플레이 케이블을 후면 덮개 조립품에 부착합니다.
- 2 디스플레이 케이블을 시스템 보드에 연결합니다.
- 3 디스플레이 케이블을 시스템 보드의 커넥터에 부착합니다.

작업후 필수 조건

[배터리](#)를 장착합니다.

BIOS 플래싱

사용 가능한 업데이트가 있거나 시스템 보드 교체 후 BIOS를 플래싱(업데이트)해야 할 수 있습니다.

- 1 태블릿을 켭니다.
- 2 www.dell.com/support로 이동합니다.
- 3 **제품 지원**을 클릭해 태블릿의 서비스 태그를 입력한 후 **Submit(제출)**을 클릭합니다.
 -  **노트:** 서비스 태그가 없는 경우 수동 또는 자동 검색 기능을 사용하여 태블릿 모델을 찾습니다.
- 4 **Drivers & Downloads(드라이버 및 다운로드)**를 클릭합니다.
- 5 태블릿에 설치된 운영 체제를 선택합니다.
- 6 페이지를 아래로 스크롤하여 **BIOS**를 확장할 수 있습니다.
- 7 **Download File(파일 다운로드)**을 클릭하여 태블릿 BIOS의 최신 버전을 다운로드합니다.
- 8 다운로드가 완료된 후 파일을 저장하고, BIOS 업데이트 파일을 저장한 폴더로 이동합니다.
- 9 BIOS 업데이트 파일 아이콘을 두 번 클릭하고 화면의 지침을 따릅니다.

도움말 보기 및 Dell에 문의하기

자체 도움말 리소스

다음과 같은 자체 도움말 리소스를 이용해 Dell 제품 및 서비스에 관한 정보 및 도움말을 얻을 수 있습니다.

Dell 제품 및 서비스 정보

www.dell.com

Windows 8.1 및 Windows 10

Dell 도움말 및 지원 앱



Windows 10

시작하기 앱



Windows 8.1

도움말 + 팁 앱



Windows 8, Windows 8.1 및 Windows 10에서 도움말에 액세스하기

Windows 검색에서 **도움말 및 지원**을 입력한 다음 **Enter**를 누릅니다.

Windows 7 도움말에 액세스

시작 → **도움말 및 지원**을 클릭합니다.

운영 체제에 대한 온라인 도움말

www.dell.com/support/windows
www.dell.com/support/linux

문제 해결 정보, 사용자 설명서, 설치 지침서, 제품 사양, 기술 지원 블로그, 드라이버, 소프트웨어 업데이트 등

www.dell.com/support

운영 체제, 태블릿 시작 및 사용, 데이터 백업, 진단 등에 대해 알아보십시오.

www.dell.com/support/manuals의 *피 앤 마이 델*을 참조하십시오.

Dell에 문의하기

판매, 기술 지원 또는 고객 서비스 문제에 관하여 Dell에 문의하려면 www.dell.com/contactdell을 참조하십시오.



노트: 제공 여부는 국가/지역 및 제품에 따라 다르며 일부 서비스는 소재 지역에 제공되지 않을 수 있습니다.



노트: 인터넷 연결을 사용할 수 없는 경우에는 제품 구매서, 포장 명세서, 청구서 또는 Dell 제품 카탈로그에서 연락처 정보를 찾을 수 있습니다.